

21324 Adapterbolzen

- Distanzrohre für Satellitensysteme verbinden sich mit dem Subwoofer vorwiegend über zwei Systeme:
 - durch eine M20-Schraubgewinde oder
 - eine $\varnothing 35$ mm Steckverbindung
- Die Verwendung dieses Adapterbolzens erlaubt es zu wechseln von A. nach B. Folge: aus einer Schraub- wird eine Steckverbindung, die bei Bedarf durch Entfernen des Adapterbolzens wieder rückgängig gemacht werden kann.

Vielen Dank, dass Sie sich für dieses Produkt entschieden haben. Diese Anleitung informiert Sie über alle wichtigen Schritte bei Aufbau und Handhabung. Wir empfehlen, sie auch für den späteren Gebrauch aufzubewahren.

SICHERHEITSHINWEISE

- Bitte beachten Sie sämtliche Sicherheitshinweise, die für das zugrundeliegende Distanzrohr gelten.
- Unterziehen Sie den Adapterbolzen vor Benutzung einer Sicht- und Funktionsprüfung. BEACHTEN Sie insbesondere:
 - Kratzer, Schrammen und Deformationen können dazu führen, dass der Bolzen nicht mehr vollständig in die Flanschbuchse eintauchen kann. Bitte vorab testen.
 - Der Adapter muss unter allen Umständen bis zum Anschlag auf das M-20-Bolzen des Distanzrohres geschraubt werden können. Andernfalls ist das Innengewinde defekt.
 - Beschädigte Teile dürfen nicht mehr zum Einsatz kommen.
 - Achten Sie auf ein stets fest angezogenes, spielfreies Gewinde. Diesen Zustand vor und ggf. auch im Laufe der Nutzung prüfen, insbesondere wenn die Distanzrohre verdreht wurden.

BENUTZUNG & FUNKTION

1. VORBEREITUNG & ABMESSUNGEN

Der Adapterbolzen 21324 besteht aus einem Bauteil und ist sofort bei Entnahme aus der Verpackung fertig zum Gebrauch.

2. K&M-FLANSCHBUCHSEN

Der erforderliche Durchmesser der Subwoofer-Flanschbuchse beträgt 35-36 mm. Falls nicht, kann die vorhandene Buchse evtl. durch die K&M-Flanschbuchse 19656 ersetzt werden (Anschlussmaße beachten).

3. K&M-DISTANZROHRE

Das M20-Innengewinde passt auf die M20-Bolzenschraubgewinde folgender K&M-Distanzrohre:

- 21334 - Stange, 0,5 m, bzw. 0,88 m
- 21337 - teleskopierbar, Rastbolzen, 1,45 m
- 21339 - Kurbel, 1,5 m
- 21340 - Kurbel, »Ring Lock«, 1,52 m
- 21347 - teleskopierbar, Sicherungssplint, 1,38 m
- 21357 - teleskopierbar, Rastbolzen, Gasdruckfeder 17 kg, 1,45 m
- 21364 - Stange, »Ring Lock«, 0,88 m
- 21367 - teleskopierbar, Rastbolzen, »Ring Lock«, 1,38 m
- 21368 - teleskopierbar, Rastbolzen, »Ring Lock«, 1,8 m
- 26736 - teleskopierbar, Rastbolzen, 1,78 m

4. MONTAGE

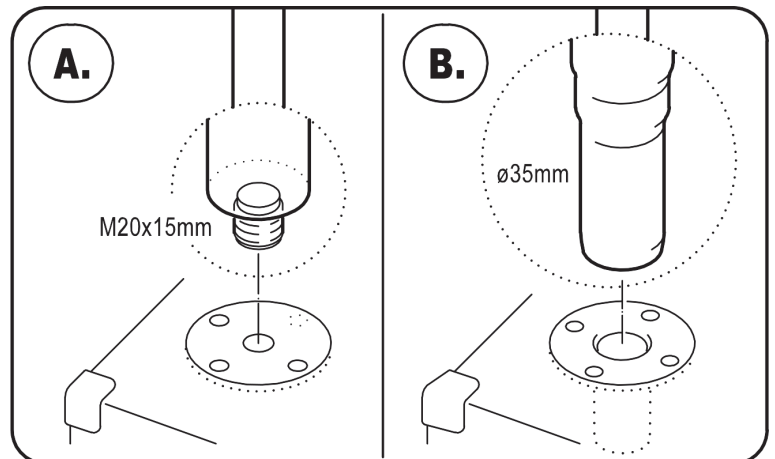
- Innengewinde des Adapters am Bolzenschraubgewinde des Distanzrohres ansetzen und von Hand bis zum Anschlag aufschrauben.
- Stang/Schraubenzieher durch die Querbohrung ($\varnothing 10,5$ mm) schieben... und damit den Adapterbolzen vollends festziehen.
- Zwischen Adapterbolzen und Grundrohr darf sich kein Luftspalt befinden.
- Distanzrohr mit dem 35 mm-Adapterbolzen voran in die Flanschbuchse des Subwoofers stecken - bis zum Anschlag.

FEHLER (F) & BESEITIGUNG (B)

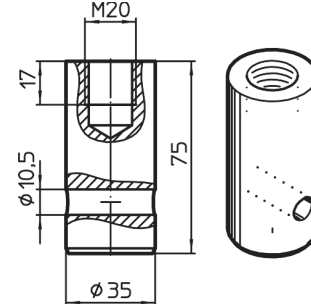
- F: Adapterbolzen kann nicht bis zum Anschlag angezogen werden
 B: Gewinde des Adapters und des Distanzrohres prüfen und defektes Gewinde ggf. nachschneiden oder austauschen
- F: Adapterbolzen passt nicht in die Flanschbuchse des Subwoofers
 B: Prüfen ob Adapterbolzen und Flanschbuchsen (s. Kap. 2) beschädigt sind und ggf. austauschen

TECHNISCHE DATEN / SPEZIFIKATION

Material	Aluminium, pulverbeschichtet, schwarz
Abmessungen	Innengewinde: M20 x 17 mm, Bolzen: $\varnothing 35$ x 75 mm Querbohrung: $\varnothing 10,5$ mm
Verpackung	Einzelkarton: 62 x 54 x 105 mm Umkarton (10 Stück): 382 x 260 x 142 mm
Gewicht	0,18 kg

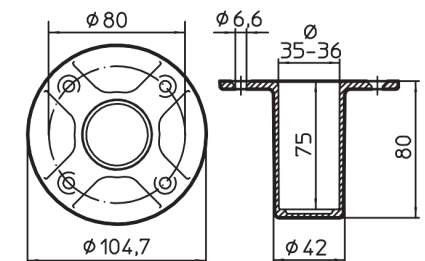


1. VORBEREITUNG & ABMESSUNGEN



2. K&M-FLANSCHBUCHSEN

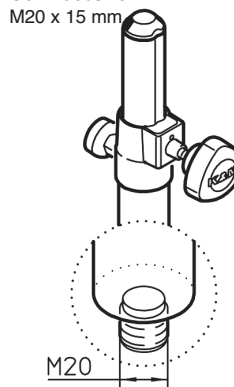
Anschlussmaße: 4 Bohrungen $\varnothing 6,6$ mm
 Lochkreisdurchmesser 80 mm



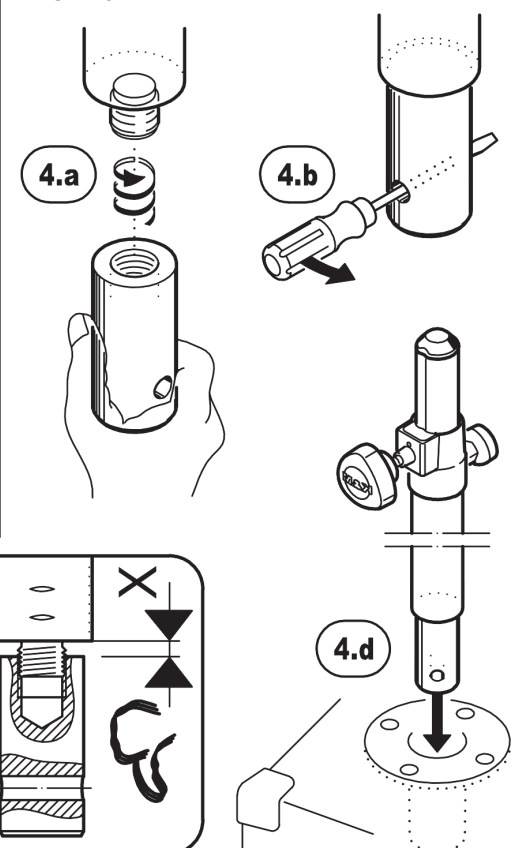
3. K&M-DISTANZROHRE

Beispiel - K&M Artikel:
 21337-000-55 schwarz
 21337-000-76 reinweiß

Distanzrohr mit
 Gewindebolzen
 M20 x 15 mm



4. MONTAGE



21324 Adaptor bolt

- Distance rod for satellite systems that connect to the subwoofer primarily via two systems:

- A. through a M20 screw-thread or
- B. a \varnothing 35 mm connector

- The use of this adapter bolt allows one to switch from A. to B. Result: a screw thread turns into a connector, which can be reversed, if needed, by removing the adapter bolt.

Thank you for choosing this product. The instructions provide information to all of the important setup and handling steps. We recommend you keep these instructions for future reference.

SAFETY NOTES

- Please observe all safety notes, that apply to the distance rod.
- Visually inspect the adapter bolt and perform a function test. CHECK FOR in particular:
 - Scratches, scrapes and dents can result in the bolt not going into the flange bushing completely. Please test first.
- The adapter must be screwed onto the M-20 bolt of the distance rod as far as it will go. Otherwise the female thread is defective.
- Damaged parts may not be used.
- Ensure that it is tight and that the thread sits securely. Check this condition prior to use and if needed during use, in particular if the distance rod is not screwed on securely.

USE & FUNCTIONALITY

1. PREPARATION & DIMENSIONS

The adapter bolt 21324 consists of one part and is ready for use right out of the package.

2. K&M-FLANGE ADAPTERS

The specified diameter of the subwoofer flange bushing is 35-36 mm. If not, the existing bushing can be replaced by K&M Flange Bushing 19656 (Check the connector dimensions).

3. K&M-DISTANCE RODS

The M20 female thread fits the M20 bolt thread of the following K&M distance rods:

- 21334 - rod 0.5 m i.e. 0.88 m
- 21337 - telescopic, spring-loaded bolt, 1.45 m
- 21339 - hand crank, 1.5 m
- 21340 - hand crank, »Ring Lock«, 1.52 m
- 21347 - telescopic, safety pin, 1.38 m
- 21357 - telescopic, spring-loaded bolt, pneumatic spring 17 kg, 1.45 m
- 21364 - rod, »Ring Lock«, 0.88 m
- 21367 - telescopic, spring-loaded bolt, »Ring Lock«, 1.38 m
- 21368 - telescopic, spring-loaded bolt, »Ring Lock«, 1.8 m
- 26736 - telescopic, spring-loaded bolt, 1.78 m

4. ASSEMBLY

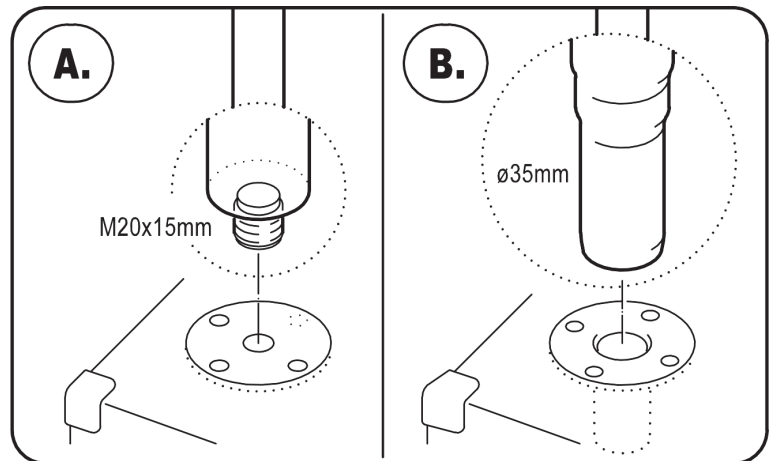
- 4.a Place the female thread of the adapter on the bolt thread of the distance rod and tighten manually as far as it goes.
- 4.b Place the rod/screw driver through the cross hole (\varnothing 10.5 mm)... and tighten the adapter bolt as far as it will go.
- 4.c Ensure that a space is not left between the adapter bolt and the base tube.
- 4.d Place the distance rod with the 35mm adapter bolt into the flange bushing of the subwoofer - as far as it will go.

FAULT-FINDING (F) and REPAIR (R)

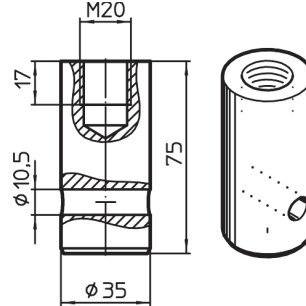
- F: Adapter bolt does not go as far as it can go when tightening
 - B: Check the adapter thread and the distance rod and replace or cut the defective thread to the correct size
- F: The adapter bolt does not fit in the flange bushing of the subwoofer
 - B: Check if the adapter bolt and the flange bushing (see Section 2) are damaged and if damaged replace

TECHNICAL DATA / SPECIFICATIONS

Material	Aluminum, powder coated, black
Dimensions	Female thread: M20 x 17 mm, bolt: \varnothing 35 x 75 mm Cross hole: \varnothing 10,5 mm
Packaging	Single box: 62 x 54 x 105 mm Packaging (10 piece): 382 x 260 x 142 mm
Weight	0.18 kg

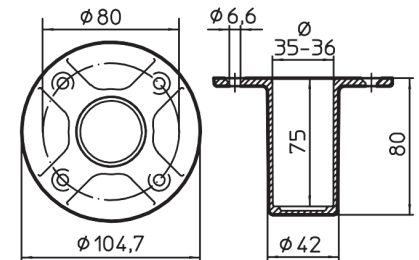


1. PREPARATION & DIMENSIONS



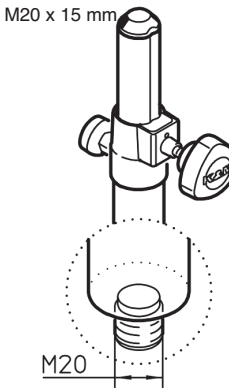
2. K&M-FLANGE ADAPTERS

Connector dimensions: 4 drill hole \dot{a} \varnothing 6,6 mm
Hole circle- \varnothing 80 mm



3. K&M-DISTANCE RODS

Sample - K&M product:
21337-000-55 black
21337-000-76 pure white
Distance rod with threaded bolt
M20 x 15 mm



4. ASSEMBLY

